

DOSSIER DE PRESSE EXPOSITION

PERSPECTIVES XVII

Morgane Britscher — Mélodie Meslet-Tourneux
Lola Maria Muller — Hélène Thiennot
Amandine Turri Hoelken

13.01 — 25.02.18



© Lola Maria Muller, Screenshot
Skaftárhreppur lava fields, Islande, 2017

CONTACT PRESSE

Gabrielle Awad

4 place d'Austerlitz

F - 67000 Strasbourg

+33 (0)3 88 36 65 38

+33 (0)7 63 31 58 90

contact@la-chambre.org

www.la-chambre.org

LA
CHAMBRE



L'EXPOSITION

VERNISSAGE
VENDREDI 12.01.18 — 18H00

Du 13 janvier au 25 février 2018, La Chambre présente *Perspectives XVII*, une exposition qui restitue plus d'une année d'accompagnement professionnel offert à 5 jeunes photographes du Grand Est.

En apportant des solutions concrètes aux nécessités de pérennisation économique de leur activité, le programme Perspectives soutient les jeunes photographes dans leur processus de structuration et de professionnalisation. Cette exposition vient compléter une année d'interventions assurées par des professionnels de l'image, d'accompagnement artistique, et de suivi individuel. *Perspectives XVII* présente les travaux des cinq artistes sélectionnées pour cette troisième édition et donne à voir la diversité et la richesse de leurs approches, véritable reflet des enjeux qui animent la jeune création contemporaine.

Morgane Britscher arpente le paysage rural et urbain et se laisse arrêter par des vues a priori banales, qui sont transformées par la photographie en histoire des lieux et des objets anonymes. Il en ressort un besoin de répertorier le monde, d'en garder des traces dont l'ensemble fait surgir un récit.

Mélodie Meslet-Tourneux croise ses pratiques de la céramique et de la photographie pour créer des objets inspirés par la découverte d'autres cultures ou l'exploration de lieux oubliés. Les formes résonnent avec les images imprimées sur la matière même, ou sont posées en regard des tirages.

Lola Maria Muller aborde le paysage comme une expérience sensible. Elle présente un travail mené en région circumpolaire, au cœur notamment des coulées de lave islandaises, dans ce « désert de feu » qui s'habille aujourd'hui de mousses et lichen. Elle raconte à travers sa production, sa relation avec le paysage. **Hélène Thiennot** se penche sur les traces laissées par les existences humaines sur l'inanimé, qui bien souvent leur survit. Paysages, bâtiments et objets sont ainsi scrutés et cadrés pour en extraire la confidence d'une histoire. La connaissance du passé est vue comme la base du rêve de l'avenir.

Amandine Turri Hoelken suit des personnes sur la durée et s'interroge sur le rapport à l'autre, sur la complexité du réel, et la manière de le retranscrire dans sa multiplicité. Elle développe pour cela une véritable connexion avec ses sujets qui sont invités à collaborer à l'élaboration des images.

accompagnement professionnel et commissariat de l'exposition :
Emeline Dufrennoy, commissaire indépendante.

DOSSIER DE PRESSE
EXPOSITION —

PERSPECTIVES XVII

CONTACT PRESSE
Gabrielle Awad
+33 (0)3 88 36 65 38
+33 (0)7 63 31 58 90
contact@la-chambre.org

PERSPECTIVES : KESAKO ?

Perspectives s'inscrit dans **un engagement global de La Chambre pour le soutien à la jeune création photographique contemporaine et l'accompagnement à la professionnalisation des jeunes artistes.**

En apportant des solutions concrètes pour répondre aux nécessités de pérennisation économique, ce programme d'accompagnement a pour vocation de soutenir les jeunes photographes dans le processus de structuration et de professionnalisation de leur activité. Perspectives permet ainsi à cinq jeunes photographes résidant dans la région Grand Est de **préciser leur projet et de développer un modèle économique solide et pérenne.**

Aspects fonctionnels, outils de valorisation, diffusion, développement d'un réseau professionnel... les différentes caractéristiques de l'activité sont abordées grâce à l'intervention de professionnels reconnus du secteur. En parallèle, un suivi personnalisé est effectué par Emeline Dufrenoy, commissaire indépendante et consultante.

Le programme Perspectives se complète également avec plusieurs finalités concrètes :

- > voyage professionnel aux Rencontres d'Arles en juillet 2017
- > enveloppe de financement d'outils de valorisation ou de déplacements professionnels
- > production d'oeuvres pour l'exposition collective *Perspectives XVII*
- > rédaction pour chaque photographe d'un texte critique écrit par Valentine Umansky

Durant près d'un an ces jeunes photographes ont bénéficié d'un accompagnement professionnel et de nombreuses formations avec, comme intervenants :

Coralie Athanase - Administratrice, La Chambre

Gabrielle Awad - Chargée de communication et relations presse, La Chambre

Pascal Beausse - Responsable de la collection photo, CNAP

Nicolas Bender - Responsable du service des publics, La Chambre

Anne Céline Besson - Assistante de conservation, Musée Nicéphore Niépce

Benjamin Boigelot - Régisseur, La Chambre

Armelle Canitrot - Responsable service photo et critique photo, La Croix

Rémi Coignet - Rédacteur en chef, The Eyes / critique et éditeur

Didier de Faÿs - Directeur de photographie.com et Bourse du Talent

Nathalie Herschdorfer - Directrice, Musée des Beaux-arts Le Locle (CH) / commissaire indépendante

Catherine Merckling - Coordinatrice, La Chambre

Patricia Morvan - Responsable projets culturels et expositions, VU'

Antonin Pons Braley et Lena Gudd - Collectif de photographes Tumult (DE)

Caroline Recher - Conservatrice au Musée de l'Elysée (CH)

Catherine Redelsperger - Coach, conseil en management

La SAIF - Société des auteurs des arts visuels et de l'image fixe

Christophe Thiebaut - Expert comptable, Gestion & Stratégie

AUTOUR DE L'EXPOSITION

VISITE DU DIMANCHE

Tous les dimanches à 17h, visite commentée de l'exposition *Perspectives XVII* par un médiateur de La Chambre.
20 minutes
Entrée libre

VISITE GUIDÉE EN ALSACIEN

La Chambre, en tant qu'acteur engagé sur son territoire, propose une visite en alsacien pour chaque exposition présentée en ses murs.
Le samedi 10 février — 17 heures
Visite réalisée par Bénédicte Matz
Entrée libre

LE "LIVRET DES ENFANTS"

Outil de médiation culturelle, un « livret des enfants » est également réalisé à l'occasion de l'exposition *Perspectives XVII*. Il accompagne les plus jeunes lors de leurs visites libres en famille. Un moyen ludique de découvrir le travail des cinq artistes et les thèmes abordés. Alliant explications claires, jeux d'observation, coloriages, etc., il permet aux enfants de mieux comprendre l'exposition.
Cet outil est réalisé par le service des publics de La Chambre.

VISITE GUIDÉE

Vous souhaitez organiser une visite privée pour un groupe d'adultes ou d'enfants ? Un médiateur de La Chambre se met à votre disposition pour vous accompagner dans la découverte de la création photographique contemporaine. Œuvres commentées et temps d'échanges sont au cœur de ces moments privilégiés.

45 minutes
du mardi au vendredi
Sur inscription uniquement
Min. 6 participants
Tarif : 15 euros par groupe

LES ATELIERS DU REGARD

Pour chaque exposition, La Chambre propose de coupler une visite guidée avec un atelier d'éducation à l'image. Les ateliers du regard sont l'occasion pour les enfants comme pour les adultes de prolonger l'expérience d'une visite guidée en se confrontant de manière ludique et pratique aux thématiques et notions abordées lors de la visite. Sont privilégiées l'expérimentation et l'autonomie des participants à travers des activités autour de la pratique photographique.

2 heures
du mardi au vendredi
Min. 6 participants
Tarif : 30 euros par groupe

DOSSIER DE PRESSE
EXPOSITION —

PERSPECTIVES XVII

CONTACT PRESSE
Gabrielle Awad
+33 (0)3 88 36 65 38
+33 (0)7 63 31 58 90
contact@la-chambre.org

MORGANE BRITSCHER

<http://morganebritscher.wixsite.com/morgane-britscher>

Des images de lieux et le lien que je tisse avec le territoire sont à la base de ma recherche.

Je pense que les territoires sont nos fondations, ils influencent nos choix et nos pensées, nous permettent de nous construire et nous marquent à jamais.

Je mène une recherche sur la place du sel dans nos sols. Cette recherche est née du projet Les Prémices, mêlant photographies et textes sur le village mosellan de mon enfance, construit sur une couche de sel, qui aujourd'hui se dissout et menace mes paysages.

Je note et cherche à créer une archéologie du quotidien, je me saisis des changements et découvre de nouveaux lieux dans ces espaces si fort à ma mémoire.

Je m'intéresse à la cristallisation, à la place du sel, à son rôle de conservateur à travers le temps et à son histoire. Mer infinie un temps, aujourd'hui couche géologique sur le nord de l'Europe.

La recherche du bien-être, du chez soi, arpenter de nouveaux lieux, me confronter aux paysages qui m'ont façonné ces dernières années sont les chemins qui m'accompagnent dans l'envie de créer, de rechercher de nouveaux espaces pour enrichir mon regard. Voyage exploratoire vers mon « Heimat ».

ELLE PRÉSENTE LES PRÉMICES

J'ai grandi dans un village de Moselle Est, Hilsprich. Lieu qui, à mes yeux, n'avait à l'époque rien d'extraordinaire. Je suis partie rêvant de villes, d'ailleurs, de grandeurs,

d'anonymat. Ma famille a toujours vécu dans ce village, elle y vit encore. Enfant, ma grand mère me raconte une légende d'un lac près de ma maison vers lequel il m'a toujours été interdit de m'aventurer seule. Il y a très longtemps, en une seule nuit, un couvent et toutes ses habitantes auraient été englouties sous les eaux laissant place au matin à ce lac... Légende ou réalité ? Aujourd'hui, ce village autrefois construit sur une croûte de sel, se transforme : un fait géologique. Une remontée de nappe phréatique s'infiltrer, dissout le sel et nos sols s'enfouissent. Certaines rues sont déjà nues, les maisons fissurées, penchées, écroulées, détruites. D'autres s'enfoncent. Plus de retour en arrière possible. Ce projet artistique est né d'une irrémédiable volonté de garder une trace de ce lieu, qui narre une histoire commune.

Projet soutenu par la DRAC Grand Est

EXIL

Ce travail est né d'une collecte de végétaux réalisée durant de longs mois lors de marches, de petits voyages exploratoires au cœur de la Lorraine. J'y ramasse des morceaux de vie au sol parmi lesquels, des nids. Une réflexion se crée : pourquoi les oiseaux migrent-ils ? Je fais un parallèle avec la migration des populations, soulève la question de territoire, de survie. Se reconstruire un habitat, espérer, s'enraciner à nouveau, se saisir des enjeux d'un exil forcé : nous vivons dans l'attente et dans la recherche du chez soi, recherche virale du « Heimat ».

Pour mon unique projet réalisé en studio, je prends en photo ces nids, tous singuliers. De la même façon que l'on ferait un portrait.

DOSSIER DE PRESSE
EXPOSITION —

PERSPECTIVES XVII

CONTACT PRESSE
Gabrielle Awad
+33 (0)3 88 36 65 38
+33 (0)7 63 31 58 90
contact@la-chambre.org

Morgane Bristcher est née en 1986 à Laxou (54), elle vit et travaille en Lorraine. Diplômée de l'École Supérieure d'Art Metz Métropole

EXPOSITIONS PERSONNELLES

2017

- *Les encombrants*, Diaphane (Clermont)
- *Constellations* (Bitche)
- *Les prémices*, Galerie Verlaine (Metz)

2015

Les prémices, Galerie Le Lée (Metz)

EXPOSITION COLLECTIVES

2018

Kunstpries Robert Schuman, Arsenal, Galerie de l'Esplanade (Metz)

2017

Exposition *Mouvement progressif*, Trinitaires (Metz)

2016

Pourquoi pas ?, Galerie de l'esplanade (Metz)

2015

Invitation du FRAC Lorraine, Parcours d'artistes (Metz)

2014

Topographie, Galerie 379, (Nancy)

2013

- *Chaud les marrons* (Nancy)
- *Amicalement*, Künstlerforum, (Bonn, Allemagne)
- Ateliers ouverts, Bastion 14 (Strasbourg)

2011

- *Carte de visite* (Metz)
- *Cohabitation à durée déterminée* (Epinal)
- *Dubio* (Metz)

2010

Orientations 2 (Metz)

2008

Molitor 08 (Nancy)

2007

Eden, pas radis. Jardin du Montet (Nancy)

PRIX ET RÉSIDENCES

2018

La photo bat la campagne, Diaphane (Clermont)

2015

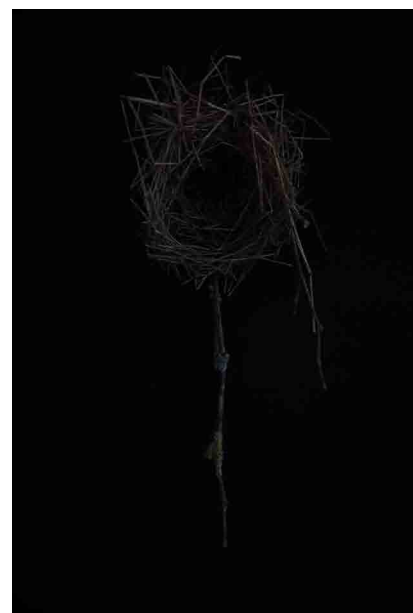
Obtention de l'Aide Individuelle à la création, DRAC Grand Est



série *Les Prémices*, photographie 120 x 176 cm, 2017



série *Les Prémices*, photographie 120 x 176 cm, 2017



série *Exil*, Photographie 20 x 30 cm, papier Hahnemühle velours mat, 2017

DOSSIER DE PRESSE
EXPOSITION —

PERSPECTIVES XVII

CONTACT PRESSE
Gabrielle Awad
+33 (0)3 88 36 65 38
+33 (0)7 63 31 58 90
contact@la-chambre.org

MÉLODIE MESLET-TOURNEUX

www.melodiemeslet.com

Lorsque nous arrivons dans une ville, un pays inconnu, nous vivons de nombreux changements et nous entrons automatiquement dans une certaine errance. Cette dernière a une signification multiple. Elle peut être associée au mouvement, à la marche sans but précis, à l'idée d'égaré qui conduit à une certaine perte de soi-même. Elle n'en reste pas moins une recherche de repères et une quête de sens et de finalité.

Ma démarche s'inscrit dans cette forme d'errance volontaire, c'est un parcours incertain enrichi par le risque de l'échec et parsemé d'interrogations, un moyen de reconstruire les souvenirs, la mémoire, la trace et l'oubli. Souvent, cela débute par une exploration de lieux, d'images, de matières, permettant d'instaurer des récits, qui se prolongent et activent l'écriture, l'installation, l'argile tout comme la face sensible de la pellicule révèle et médiatise la trace de ces histoires, souvenirs et expériences. Ces indices engagent le lien et l'envie de rencontre. Les photographies saisissent un échange, une rencontre, une lumière. Elles sont directement liées au temps. Il m'arrive de rester de longs moments « là ».

Je peux ne jamais appuyer sur le déclencheur. L'appareil photographique contre ma joue devient le prolongement de mon regard. Et tout ce qui importe est ce que j'y vois. Je peux être au milieu de cet espace vide ou d'une foule, c'est le même silence ; celui de l'observation. Regarder et « capturer » ce qu'on regarde afin de créer un lien.

Pratiquant la photographie argentique et la céramique, réunir ces deux médiums est vite devenue une évidence. Lier le geste à l'image, lier le passage du corps avec sa trace.

Parler de la photographie comme de la céramique : un processus long où les étapes se succèdent. Cependant, je désire que ces deux médiums s'associent pour témoigner ensemble. Transposer la photographie sur l'argile c'est ajouter une dimension à la prise de vue. Rajouter du volume à l'image. La terre vient recadrer, délimiter la photographie. Là où s'arrête la terre, s'arrête l'image.

ELLE PRÉSENTE BLEU FASSI

Ma démarche est polymorphe. Céramique, photographie, gravure ou vidéo sont autant de matériaux qui me servent à questionner l'instant, à faire empreinte.

Une partie de mes recherches se tourne vers l'universalité de la céramique. Je vais à la rencontre de celles et ceux qui travaillent la terre et à travers ces échanges, je découvre une facette de leur culture. Du quartier de Dioulasso ba à Bobo Dioulasso (Burkina), à Bizen dans l'Okayama (Japon), toutes ces escales dévoilent une certaine forme d'immuabilité.

Ainsi, *Bleu Fassi* ne parle pas de la céramique marocaine, mais de ma rencontre avec les potiers d'un atelier fassi. Dans cet espace uniquement investi par les hommes, toutes les étapes de travail ont leur importance, du geste du tourneur à celui du peintre qui vient délicatement déposer ses oxydes. *Bleu Fassi* c'est la trace d'une action essentielle au travail de la terre : battre et pétrir l'argile. Sans ce travail, un incident serait inévitable.

La forme est présente autant que le geste, répétitif, rythmique, hypnotique. Le feu et la photographie viennent figer cet instant.

DOSSIER DE PRESSE
EXPOSITION —

PERSPECTIVES XVII

CONTACT PRESSE
Gabrielle Awad
+33 (0)3 88 36 65 38
+33 (0)7 63 31 58 90
contact@la-chambre.org

Mélodie Meslet-Tourneux est née en 1988 à Angers. Elle vit et travaille à Strasbourg. Elle obtient en 2014 son DNSEP à la HEAR (Haute école des arts du Rhin) à Strasbourg et obtient son certificat au Centre de formation des plasticiens intervenants en 2015.

EXPOSITIONS PERSONNELLES

2017

- *Regard croisés*, Tour Saint-Aubin (Angers)
- *Onigiri*, galerie Dynasties Chine (Angers)
- *Bleu Fassi*, Maison des jeunes et de la culture (Saint-Herblain)

2016

Terre Burkinabée, Espace d'échange culturels de l'EVASION (Sélestat)

2015

Ici, Syndicat Potentiel (Strasbourg)

2010

- exposition *Onigiri*, à la galerie du Quai de la batterie (Arras)
- exposition à l'université d'Arras

EXPOSITIONS COLLECTIVES

2016

Boissons Rouges (Segré)

2015

- *Manège à images et autres ensembles*, REGIONALE, Stimultania (Strasbourg)
- *Assiettes contre la faim* (Strasbourg)
- galerie La ligne bleue, (Sélestat)

2014

- HEAR, Diplôme 2014, Haute école des arts du Rhin (Strasbourg)
- *Callacatacat*, exposition collective dans le cadre du festival Oblick, Hôtel de ville (Strasbourg)

2013

- Photographe invité lors du congrès *Alternatif* (procédés photographiques non conventionnels, historiques, actuels ou de demain) (Graçay)
- galerie Zozimus, (Dublin - Irlande)
- *It's why you can't get the toothpaste back in the tube*, exposition collective au Frac Alsace

PUBLICATIONS

2017 - International Ceramic Art Award

«Blanc de Chine»

2016 - Terre Burkinabée

2014 - Ici

2010 - Onigiri

RÉSIDENCES

Novembre 2016 / Avril 2017

Résidence à la Maison des jeunes et de la culture (Saint-Herblain)

2016

Rencontre avec les potiers de l'atelier Bouchera Ferrari (Fès, Maroc)

2015

Résidence avec La Soupape Aillée (Bobo Dioulasso, Burkina Faso)

2015

Résidence à la Semencerie (Strasbourg)

2011

Participation à un symposium de céramistes Franco/Mongoles (Oulan Bator, Mongolie)

2010

étude de la céramique japonaise, Japon



série *Bleu Fassi*, vidéo 2'35", 2017



série *Bleu Fassi*, photographies argentiques sur céramique, 2017

DOSSIER DE PRESSE
EXPOSITION —

PERSPECTIVES XVII

CONTACT PRESSE
Gabrielle Awad
+33 (0)3 88 36 65 38
+33 (0)7 63 31 58 90
contact@la-chambre.org

LOLA MARIA MULLER

www.lolamariamuller.com

Diplômée de la Haute Ecole des Arts du Rhin, Lola Maria Muller situe actuellement ses recherches en régions circumpolaires, en collaboration notamment avec Antonin Pons Braley (collectif Tumult)

« *La lune se lève dans ma poitrine. L'arbre est à l'extérieur et à l'intérieur. Debout sur la terre, assise en dessous — je disparaiss dans la neige.* »

Lola Maria Muller fait de « l'expérience du paysage » le sujet de sa recherche. Aux frontières de la perception opère une autre vision, confondant réalités extérieures et intérieures. Une « habitation » qu'elle recompose dans l'espace sous forme d'installations vidéos et sonores à la lisière du cinéma.

ELLE PRÉSENTE **FIGURES - TITRE PROVISOIRE**

Du 8 juin 1783 au 7 février 1784, des hautes terres d'Islande aux plaines littorales de Kirkjubæjarklaustur et Skaftárhreppur, la faille volcanique balafrant le flanc Sud du Lakagigar se déverse en de larges torrents de lave emportant avec eux villages, monastères et cheptels. Huit mois durant, les « feux de Skaftá » imposent l'hiver à l'hémisphère nord plongé sous les cendres d'un épais brouillard de soufre, jusqu'à se pétrifier *ici* en un bruissant bestiaire, cité minérale de tours et remparts, de géants et gargouilles.

Restées deux siècles noires silencieuses à refroidir, les roches du *Eldhraun*, « le désert de feu » s'habillent aujourd'hui de mousses et lichen. *Ici*, Lola Maria Muller approche, arpente, d'entre les foules tapies. Pressent l'habitation — le langage propre au lieu. Ici l'appel. Encerclé, le passage. *Ici, Figures*. Et sur le seuil, filme comme l'on compose, le paysage continu, invitant en duo avec l'auteur Antonin Pons Braley à l'orée d'une recherche entre paysages intérieurs et extérieurs. Quête au long cours, livrée étape par étape autour de *Figures, titre provisoire*, archive de la traversée, livre-installation entre le film et la fresque.

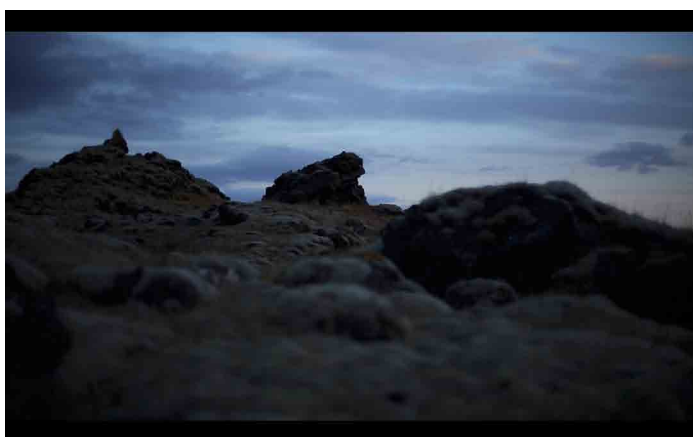
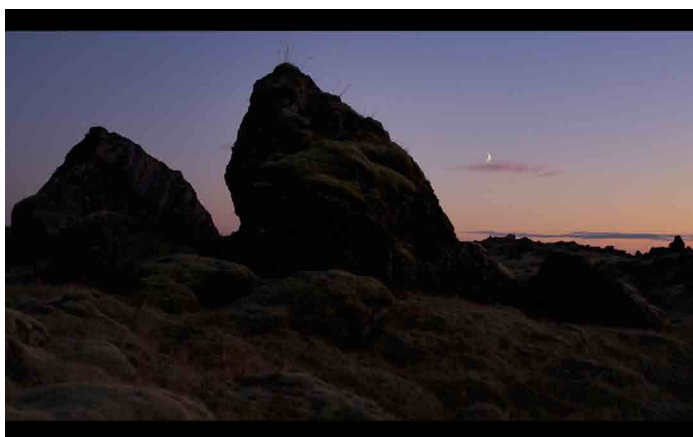
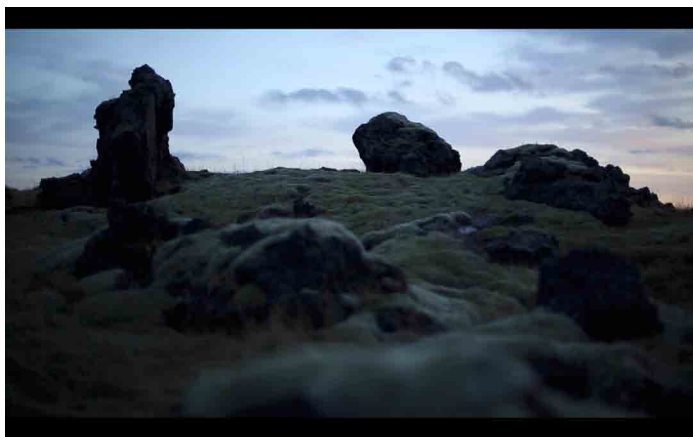
—

Lola Maria Muller est née en 1988 à Strasbourg. Elle vit et travaille depuis quelques mois en région circumpolaire. En 2016, elle obtient son DNSEP avec mention à la HEAR (Haute école des arts du Rhin) à Strasbourg.

DOSSIER DE PRESSE
EXPOSITION —

PERSPECTIVES XVII

CONTACT PRESSE
Gabrielle Awad
+33 (0)3 88 36 65 38
+33 (0)7 63 31 58 90
contact@la-chambre.org



DOSSIER DE PRESSE
EXPOSITION —

PERSPECTIVES XVII

CONTACT PRESSE
Gabrielle Awad
+33 (0)3 88 36 65 38
+33 (0)7 63 31 58 90
contact@la-chambre.org

série Figures - titre provisoire, Screenshot , *Skafthreppur lava fields*, Islande, 2017

HÉLÈNE THIENNOT

helenethiennot.wix.com/helenethiennot

Mon travail s'articule autour des notions de trace et de mémoire, ce que j'appelle le « fantôme réel », soit une réflexion picturale autour de ce qu'il reste d'une existence ou d'un évènement. Chaque trace laissée sous quelque forme que ce soit est un indice précieux qui nous permet de se faire une image plus ou moins précise de ce qui a pu se produire. Ma démarche est avant tout observatrice : je collecte, je contemple, je photographie chaque détail qui me touche, qui pourrait par sa seule présence raconter une histoire. Je veux faire parler les objets inanimés, leur donner de la voix là où justement leur utilité s'est évanouie.

Tout ce que nous touchons et nous entoure est un prolongement de notre propre corps ; le paysage, les bâtiments, les objets sont des extensions. On pourrait dire qu'ils sont les organes inorganiques de notre existence et témoignent ainsi de notre vécu après même notre disparition.

C'est principalement au travers de la photographie argentique que je construis mon travail, je la vois comme un spectre, un instant qui n'apparaîtra plus jamais, le fameux « ça a été » de Roland Barthes. Elle est une apparition, créée par la lumière qui devient image, elle se matérialise.

Cette idée de matière persiste également au travers d'autres expérimentations dessinées, installées car c'est bien la matière qui est marquée par le temps, et par laquelle on peut deviner les traces et les faire parler.

Ma recherche, à la fois archéologique, artistique et matiériste se veut l'interprète d'un certain passé, le mien, celui des autres. On ne peut construire un « après » sans connaître l'« avant ». Nous déambulons dans un monde jonché de stigmates qui contribuent à nous façonner.

ELLE PRÉSENTE ÉMERGENCES

Le projet *Émergences* raconte l'histoire d'un lieu particulier : le lac artificiel de Guerlédan situé dans les côtes d'Armor. Celui-ci a été créé en 1923 pour alimenter un barrage, engloutissant ainsi sur plus de 8 kilomètres la vallée du Blavet et tout ce qui y était implanté. Des assecs du lac sont effectués régulièrement, cinq ont eu lieu depuis sa création : en 1951, 1966, 1975, 1985 et enfin en 2015 soit 30 ans après le précédent.

J'ai eu l'occasion d'assister au dernier assec du lac et y ai vu ressurgir des formes et paysages prisonniers des eaux depuis presque cent ans. Ces éléments qui n'émergent que rarement dans le siècle sont porteurs d'histoires et de fantasmes devenant décor légendaire d'une histoire oubliée. L'eau les a sculptés selon ses mouvements et remous pour offrir un paysage lunaire, aride et fantastique. Tout en fixant sur la pellicule des images de cette vallée engloutie, j'y ai collecté quelques éléments trouvés dans le ventre du lac, cherchant à faire remonter ces quelques témoins à la surface.

Au travers d'une installation photographique mettant en jeu les éléments collectés sur le site, je cherche à restituer l'histoire des témoins qui composent ce paysage fantomatique prisonnier d'un espace temps qui n'existe plus aujourd'hui puisque de nouveau recouvert par les eaux.

MNÉMOSYNE

Mnémosyne, déesse grecque de la mémoire, suscita à l'historien de l'art Aby Warburg la pratique qui abouti à son

DOSSIER DE PRESSE
EXPOSITION —

PERSPECTIVES XVII

CONTACT PRESSE
Gabrielle Awad
+33 (0)3 88 36 65 38
+33 (0)7 63 31 58 90
contact@la-chambre.org

célèbre ouvrage éponyme. Sa méthode cherchait à produire des rapprochements quasi physiques d'images juxtaposées issues de divers horizons, allant de la Renaissance classique aux indiens Hopis en passant par des images de publicités de l'époque.

Cette série s'inspire de manière personnelle de ces collections de fragments. Elle est en perpétuelle expansion puisque correspondant à ma pratique photographique qui, au fil du temps, s'enrichit. C'est en quelque sorte, une image de ma propre mémoire : souvenirs parfois absents, désordonnés, oubliés, latents.

Le spectateur est amené à se pencher pour lire ces minuscules photographies et tenter de les lier comme une grande mosaïque de fenêtres entrouvertes sur l'intimité de mes souvenirs.

Hélène Thiennot est née en 1988 à Châtenay-Malabry (92). Elle vit et travaille à Strasbourg.

Elle est diplômée de l'Ecole supérieure d'art de Lorraine en obtenant son DNSEP en 2013.

EXPOSITION PERSONNELLE

2014

D'ici là à la galerie Art & Découvertes (Paris 15^e)

EXPOSITIONS COLLECTIVES

2017

- participation à l'exposition *Bien envoyé!* proposée par Lieu Commun (Metz)
- participation au fanzine « Football contemplatif » édité par Plus Zéro exposition à La Krambole (Paris)

- participation aux ateliers ouverts à l'atelier *Une vue* à Meisenthal

2016

- apparition dans le projet d'Arthur Debert sur les formes élémentaires lors de l'exposition *Pourquoi* à la galerie de l'esplanade (Metz)
- exposition *Au-delà des murs* à l'espace culturel Chéri Hérouard (Rocroy)
- sélection d'une gravure pour le jeu de tarot de Tetra éditions

2015

exposition *La mort à l'œuvre* proposée par l'avant-garde (Bobigny)

2014

- participation à l'exposition collective *Collages* à l'orangerie (Verrières-le-Buisson)

2013

- participation à l'exposition *Premières fois* à la BPLC (Metz)
- participation à l'exposition *Carte de visite* à la galerie de l'esplanade (Metz)
- participation à l'exposition *Gris fifty/fifty* à la galerie de l'esplanade (Metz)

2011

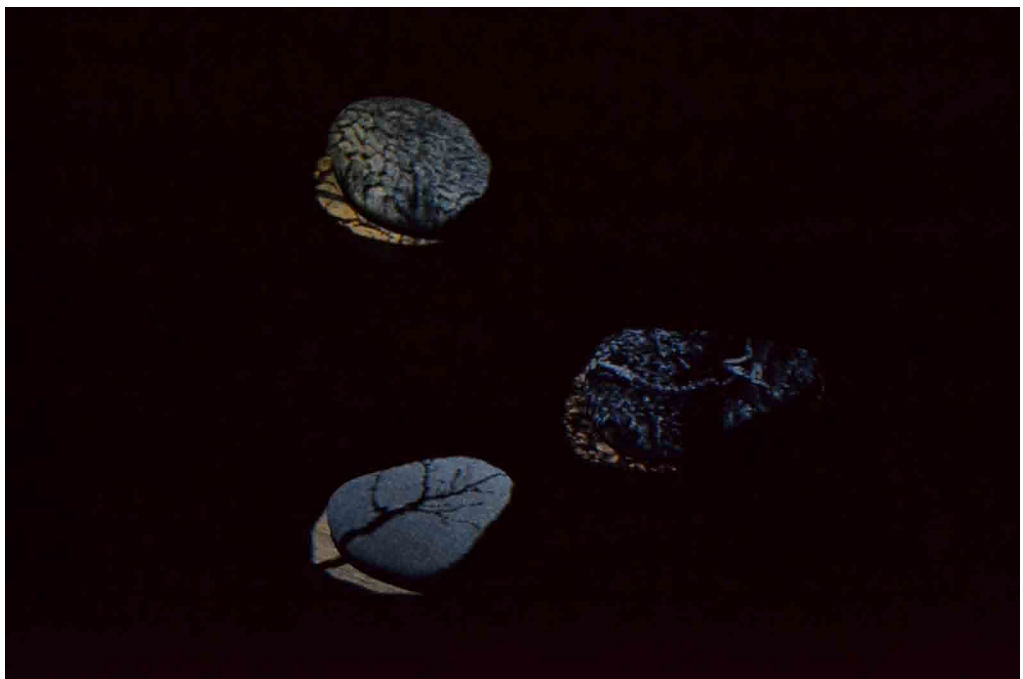
- participation à l'exposition *L'image du droit* à l'Université de Nancy
- participation à l'exposition *Tous debouts* à l'espace Appolonia (Strasbourg)

2010

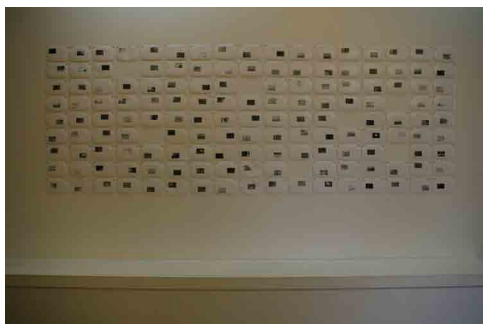
participation à l'exposition *Lu et entendu* au musée de l'image à Epinal

2009

réalisation d'une affiche pour « Printemps des poètes » à Epinal



Émergences, installation photographique - projection de 24 photographiques argentiques noir et blanc sur galets, 5', 2017



DOSSIER DE PRESSE
EXPOSITION —

PERSPECTIVES XVII

CONTACT PRESSE
Gabrielle Awad
+33 (0)3 88 36 65 38
+33 (0)7 63 31 58 90
contact@la-chambre.org

Mnémosyne, installation évolutive - environ 150 tirages argentiques, format 10x15cm noir et blanc sur papier satiné, 2013-2017

AMANDINE TURRI HOELKEN

www.amandineturrihoelken.fr

Ma démarche plastique et théorique se situe au croisement de la photographie sociale et de l'anthropologie. À travers mes photographies, je souhaite questionner notre perception des événements et leur communication à autrui. De quelle manière est-il possible d'envisager le réel, de le comprendre et de le retranscrire dans toute sa complexité ? L'une de nos réponses n'est-elle pas de tenter de varier notre rapport à la réalité et d'être conscient de notre relation à l'Autre ?

Photographier l'Homme, c'est aussi s'interroger sur sa place dans le monde et le lien que l'on entretient avec ce dernier. Mon travail interroge la place de l'Autre dans le documentaire et s'articule autour de trois axes : la collaboration avec les personnes photographiées ; le besoin de montrer la complexité du réel en multipliant les points de vue ; l'envie de rendre un documentaire photographique source de questionnement.

ELLE PRÉSENTE ZONE 54

En 2012 j'ai commencé ce documentaire sur les zonards. Pour eux, la « zone » représente la ville et ses alentours, l'endroit dans lequel ils vivent et se déplacent, c'est alors naturellement qu'ils se nomment ainsi.

Ce qui m'a interpellé au début chez eux, était le contraste qu'il pouvait y avoir avec d'autres personnes côtoyant les rues : les sans-abris, de jeunes personnes en difficultés etc. Les zonards, accompagnés de leurs chiens et d'un style vestimentaire souvent hérité du punk, me donnaient le

sentiment d'un groupe homogène, unis et joviale avec leurs pancartes humoristiques.

Ces trois années à leurs côtés, à raison de deux à trois jours par semaine, m'ont permis de comprendre et de connaître leur quotidien : la manche, mais aussi l'entraide, les squats et les voyages.

Pour décrire leur vie, il me semble que c'est le mot « mouvance » qui s'accommode le mieux. Presque un mot valise entre « mou » et « avance », quelque chose qui bouge sans réellement se déplacer et qui se déplace sans réellement bouger, pas entièrement fluctuant et encore moins errant, plutôt d'un mouvement discret qui s'acclimate aux changements.

Il s'agit d'une appropriation de la ville, de la vie qui chaque jour se transforme. Des personnes partent quelques jours, quelques mois, ou partent sans revenir. Des squats ferment, d'autres ouvrent, il faut quitter un appartement, un foyer, trouver d'autres lieux dans lesquels se retrouver quand l'un est construit (ou détruit). Faire face au jour où la manche est mauvaise et profiter avec ses amis quand elle est bonne. Autant de changements chaque jour ou presque, au travers desquels ces personnes se déplacent, se « meuvent », où le quotidien se déroule et se construit.

Avec eux j'ai ressenti et vécu des moments de dialogue, de rire et de silence, des périodes festives, de découragement et le quotidien le plus simple. Ainsi, grâce à leur confiance, je peux aujourd'hui témoigner de leur quotidien auquel ils m'ont offert l'accès.

DOSSIER DE PRESSE
EXPOSITION —

PERSPECTIVES XVII

CONTACT PRESSE
Gabrielle Awad
+33 (0)3 88 36 65 38
+33 (0)7 63 31 58 90
contact@la-chambre.org

Amandine Turri Hoelken est née en 1989 à Saint-Avold (57), elle vit et travaille à Nancy. Après un Diplôme national supérieur d'expression plastique à l'École Nationale Supérieure d'Art et de Design de Nancy (2012), elle obtient un Master d'anthropologie sociale et culturelle à l'université de Strasbourg (2014). Elle réalise actuellement un doctorat en anthropologie sociale et culturelle à l'université de Strasbourg, portant sur le documentaire photographique dialogique et est amenée à animer des conférences et colloques à ce sujet notamment à l'École nationale supérieure de la photographie d'Arles, à l'École Nationale Supérieure d'Art et de Design de Nancy, à Université d'Evry-Paris Saclay etc.

EXPOSITIONS PERSONNELLES

2017

documentaire *Zone 54 : à la recherche des punks à chiens*, maison de la culture de Metz (France)

2015

documentaire *Zone 54 : à la recherche des punks à chiens*, galerie du Cri des Lumières (Lunéville - France)

documentaire *Zone 54 : I love You Fuck off*, Centre Culturel Georges Pompidou - Spraylab (Nancy - France)

2011

série *Quotidien*, théâtre Mon Désert (Nancy - France)

EXPOSITION COLLECTIVES

2016

- documentaire *Zone 54 : Unrestricted area*, ABC-Scène nationale (Bar-le-Duc)
- documentaire *Zone 54 : Unrestricted area* au Saarländisches Künstlerhaus (Saarbrücken - Allemagne)
- documentaire *Zone 54 : Unrestricted area*, Galerie Robert Doisneau (Vandœuvre)
- documentaire *Zone 54 : Unrestricted area*, Theodor-Zink-Museum (Kaiserslautern - Allemagne)

2014

- la Douëra, dans le cadre de L'école des regards (Malzéville)

2013

Point de vue, Château de Lunéville, organisé par Surface Sensible (Lunéville)

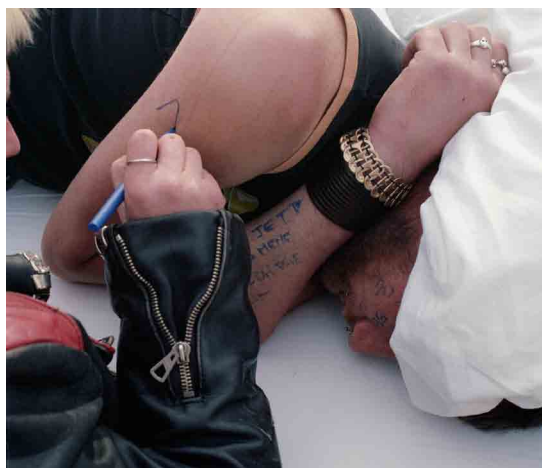
2010

- *Les 4 éléments*, dans le cadre de la Biennale de l'image - Galerie Neuf et Galerie My Monkey (Nancy)
- série *Quotidien*, Hôtel de la Reine au profit de l'association AREMIG (Nancy)

PRIX ET RÉSIDENCES

2015

- Lauréate de la Bourse transfrontalière d'aide à la jeune photographie « Regards dans Limites »
- Résidence de création autour du projet *Zone 54* au Centre Culturel Georges Pompidou - Spraylab (Nancy)



DOSSIER DE PRESSE
EXPOSITION —

PERSPECTIVES XVII

CONTACT PRESSE
Gabrielle Awad
+33 (0)3 88 36 65 38
+33 (0)7 63 31 58 90
contact@la-chambre.org

série *Zone 54*, Impressions numériques sur
forex, formats variable, 2012-2015

VISUELS DISPONIBLES

D'autres visuels HD sont disponibles sur demande à
Gabrielle Awad / contact@la-chambre.org



DOSSIER DE PRESSE
EXPOSITION —

PERSPECTIVES XVII

CONTACT PRESSE
Gabrielle Awad
+33 (0)3 88 36 65 38
+33 (0)7 63 31 58 90
contact@la-chambre.org

crédits à mentionner lors de l'utilisation des images :

1. Lola Maria Muller, Screenshot - *Skaftárhreppur lava fields*, Islande, 2017
2. Morgane Britscher, *Les Prémices*, 2016



3



4

DOSSIER DE PRESSE
EXPOSITION —

PERSPECTIVES XVII

CONTACT PRESSE
Gabrielle Awad
+33 (0)3 88 36 65 38
+33 (0)7 63 31 58 90
contact@la-chambre.org

crédits à mentionner lors de l'utilisation des images :

3. Amandine Turri Hoelken, *Zone 54*, 2012-2015
4. Hélène Thiennot, *Émergences*, installation vidéo - projection de photographies sur galets, 2017



crédits à mentionner lors de l'utilisation des images :

5. Mélodie Meslet Tourneux, *Bleu Fassi*, Photographie argentique sur grès, 2017

DOSSIER DE PRESSE
EXPOSITION —

PERSPECTIVES XVII

CONTACT PRESSE
Gabrielle Awad
+33 (0)3 88 36 65 38
+33 (0)7 63 31 58 90
contact@la-chambre.org



CONTACT PRESSE

Gabrielle Awad

Chargée de communication et relations presse
4 place d'Austerlitz / 67000 Strasbourg
+33 (0)3 88 36 65 38 / +33 (0)7 63 31 58 90
contact@la-chambre.org
www.la-chambre.org

Installée au cœur de Strasbourg depuis 2010, La Chambre, espace d'exposition et de formation à l'image, accompagne les évolutions du médium photographique et s'intéresse à ses interactions avec les autres champs artistiques. Par le biais de six expositions annuelles dans son espace, ainsi que de nombreuses expositions hors les murs, La Chambre promeut des artistes français et étrangers, émergents ou confirmés. Grâce au soutien apporté à des projets personnalisés (production d'œuvres,

diffusion, accueil en résidence, commandes ...), La Chambre participe à un accompagnement de la création artistique contemporaine. Regarder, comprendre, échanger, apprendre, c'est aussi la vocation des cours, des ateliers et des stages de La Chambre. Les publics enfants et adultes, amateurs et professionnels pourront nous retrouver à l'occasion de multiples rendez-vous qui, dans la pluralité de leurs formes, proposent à chacun de découvrir l'image à son rythme et selon ses envies.



@lachambrephoto

Horaires d'ouverture

mercredi — dimanche : 14h - 19h
ou sur rdv au
+33 (0)9 83 41 89 55
Fermé les jours fériés

Avec le soutien de l'ADAGP, la Copie Privée, la Drac Grand Est et le Crédit Agricole Alsace Vosges
En partenariat avec Voies Off

La Chambre est conventionnée par
la Ville de Strasbourg et la Région Grand Est

